

## Multihal ved Agerbæk Skole

### **Baggrund:**

Visionsstrategien på skoleområdet i Varde Kommune sigter mod nye udfordrende og varierede læringsmiljøer, der understøtter og udvikler elevernes kreativitet. I den forbindelse er der opstået et behov for opførelse af en multihal ved Agerbæk Skole, der kan optimere betingelserne for idrætsundervisning og bevægelsen i undervisningen i skolens øvrige fag.

Idrætsfaciliteterne er i dag delt i 2 mindre gymnastiksale. Gymnastiksalene er utidssvarende og ikke tilstrækkelige i forhold til en overbygningsskole, der samlet har omkring 300 elever.

Der ønskes en hal, der vil give gode betingelser for en varieret idrætsundervisning på skolen. Samtidig med at skolens øvrige fag skal kunne anvende en hal for at imødekomme bevægelsen, elevernes forskellige læringsstile i den øvrige undervisning og give den fysiske aktivitet gode betingelser.

Hallen skal med sine multifunktioner kunne medvirke til variere og øge forskellige former for fysisk aktivitet, som kan ind tænkes i skolens hverdag. Man forestiller sig at idrætsdiscipliner og fysisk aktivitet, som i dag ikke er muligt, vil komme både de mindre og større elever til gavn.

Samtidig er det besluttet at biblioteket i byen skal flyttes og integreres som en del af skolen, som i dag har en del uudnyttede lokaler.

### **Pædagogiske overvejelser i forhold til projektet:**

Skolernes pædagogiske virksomhed er i dag under forandring. Da mange af vore skoler blev bygget, var der overvejende fokus på lærerens undervisning, mens fokus i dag overvejende er på børns læreprocesser. I dag ses eleven som aktiv deltager i forhold til egen læring, og læreren ses mere som en vejleder og konsulent i forhold til elevernes forskellige læreprocesser. Her til kommer det stærke fokus på inklusion og digitalisering og inddragelse af IT i alle skolens fag.

Klasselokaler udformet som lange rækker af små foredragssale og lange gange er ikke mere tidssvarende. Det samme gælder fx faglokaler, gymnastiksale, skolegårde og skolebiblioteker, som kun er skabt til ét fag eller én aktivitet.

Fleksibilitet er nøgleordet i indretningen af videnssamfundets skoler. Moderne skoler tænker i helheder og udnytter sammenhængen og synergien mellem skole/SFO og lokalsamfundets øvrige aktiviteter og tilbud. Skolerne har derfor brug for multifunktionelle, 'digitale' rum og udearealer, der understøtter kreativitet, innovation, glæde, begejstring, samarbejde og børns mange forskellige måder at lære på. Nicher, kroge, huler, arbejdsrum, laboratorier, mediateker, eksperimentarier, naturværksteder, amfiteatre og hemse hører til nutidens mange forskellige og fleksible skolerum.

Herudover er det en entydig målsætning at skolen skal åbne sig mere imod det lokalsamfund den er en del af. Denne større åbenhed kan bidrage til at tilknytning mellem lokalsamfund og skole bliver større, men også til at skolen som institution kan drage fordel af at inddrage den virkelighed – personificeret ved de borgere - som er placeret lige uden for skolens "port".

I mange år har det været den gængse opfattelse at skolens opgave med at undervise børnene var en "lukket proces", hvor fagprofessionelle gennem stor teoretisk indsigt bidrog til elevernes intellektuelle og dannelsesmæssige udvikling. Med folkeskolereformen og det ændrede fokus fra "undervisning" til "læring" ændrede opgaven sig i retning mod, at læring er en proces der foregår i mange forskellige sammenhænge og arenaer og i et samspil mellem teori og praksis og dermed mellem institution og virkelighed. Skolen skal

derfor nu ”slå porten op på vid gab” og fjerne de strukturelle og bygningsmæssige barrierer, så viden uhindret kan flyde mellem de 2 arenaer.

I en moderne fleksibel indrettet skole er det derfor naturligt at tænke nogle af lokalsamfundets tilbud f.eks. bibliotek, idræts-, møde- og undervisningsfaciliteter m.m. ”indenfor skolens mure”. Det vil kunne medvirke til at ophæve det kunstige skel mellem teori og virkelighed og bidrage til at skolen i fremtiden er åben for alle og det naturlige samlingssted for lokalsamfundets borgere – ikke kun når den alligevel ”står tom” efter skoletid, men også i løbet af en travl skoledag, hvor generationer kan mødes og gensidig inspirere hinanden.

Med udgangspunkt i ovenstående følger herunder en bygningsmæssig vurdering såvel som en vurdering af de pædagogiske udviklingsmuligheder i de 3 opstillede scenarier for Agerbæk Skole.

Opgaven har været i offentlig udbud og er tildelt Knippel Arkitekt M.A.A (i et team med R Arkitekter Esbjerg Steen Paarup Hansen og rådgivende ingeniør Gregersen & Olsson A/S).

Opgaven med at se på disponering af skolens arealer, placering af biblioteket samt placering og opførelse af en multihal er blevet løst i et tværfagligt samarbejde imellem Arkitektfirma, Agerbæk Skole, Forvaltningen Børn og Unge samt Center for Anlæg og Ejendomme godt hjulpet af en lang række input fra interessenter fra foreninger i Agerbæk.

I alle 3 scenarier er multihallen placeret langs gymnastikfløjen med mulighed for at ankomme fra stiforløbet mellem Jernbanegade og børnehaven og med mulighed for at tilgå hallen fra skolens aula. Projekterne indeholder endvidere en fuldstændig istandsættelse af omklædningsfaciliteterne.

## Scenarie 1

Opførelse af ny multihal ved Agerbæk Skole med adgang fra eksisterende aula. Forslaget lægger sig op ad de adgangsforhold, som er defineret på skolen i dag. Folkebibliotek og skolebibliotek indretter sig i skolebibliotekets lokaler. Projektet indeholder følgende:

- Multihal med hejsevæg nær eksisterende gymnastiksal og aula og tæt på og med gode forbindelser til udeanlægget (boldbaner, multibane og børnehave).
- Eksisterende omklædningsfaciliteter totalrenoveres til moderne tidssvarende rum med læreromklædningsrum og toiletter som kan benyttes for aktiviteter som foregår i eksisterende gymnastiksal, i ny multihal og på udendørsanlægget.
- Ankomst til skolen fra Jernbanegade over banen eller via Debelvej.
- Folkebibliotek placeres og integreres med skolebiblioteket i de nuværende lokaler.
- Etablering af egen indgang til bibliotek via ny facadedør i vestfløjens facade mod Debelvej.
- Akustiske forbedringer af eksisterende gymnastiksal.

### Pædagogiske overvejelser i forhold til scenarie 1:

Ved etableringen af multihal/multihal ved Agerbæk Skole vil skolen få moderne og fleksible muligheder for gennemførelse af idrætsundervisning og bevægelse i undervisningen. Hallens indretning er moderne og fleksibel idet det er muligt både at udnytte den fulde kapacitet (4 badmintonbaner) men også via muligheden for opdeling med ”hæve-sænke væg” at dyrke idræt/bevægelse på et mindre område. Hallens placering i sammenhæng med den nuværende gymnastiksal giver yderligere mulighed for at udnytte hallens og gymnastiksalens areal i sammenhæng eller hver for sig. Det betyder f.eks. at børn fra børnehaven og elever fra skolen vil kunne udnytte de nye faciliteter samtidig. Etablering af nye og tidssvarende omklædningsfaciliteter i tilknytning til multihal og gymnastiksal skaber også forbedrede muligheder. Derudover får multihallens og gymnastiksalens brugere let og uhindret adgang til skolens udearealer.

Det lokale foreningsliv får ved etablering af multihallen også nye forbedrede muligheder, såvel for at dyrke hold- som individuelle sportsgrene. Multihallens fleksible indretning betyder f.eks. at der kan spilles badminton i gymnastiksalen, mens der spilles f.eks. volleyball i multihallen.

Derudover vil multihallen kunne anvendes ved andre aktiviteter. Der kan f.eks. afholdes foredrag eller lignende aktiviteter i en del af multihallen, idet denne kan opdeles via ”hæve-sænke væg”, men det er også muligt at inddrage hele multihallens areal ved større arrangementer. Udnyttelsen af denne mulighed bør indgå i overvejelserne om placering af det nye fælles skole- og folkebibliotek på Agerbæk Skole.

Samlet set giver etablering af multihallen Agerbæk Skole nogle nye og gode pædagogiske muligheder når det handler om idræt og bevægelse. Og i forhold til lokalsamfundet kan der skabes en moderne og fleksibel ramme om områdets forenings- og fritidsliv.

Den tidligere gennemførte pædagogiske lokalevurdering i forbindelse med baggrundsmateriale til strukturdrøftelserne af Agerbæk Skole viser, at faglokaler og fællesarealer ikke er på et nødvendigt niveau når man ser på kravene til muligheder for varierende fleksible og inspirerende læringsmuligheder.

Det har derfor været drøftet om disse forhold kunne afhjælpes i sammenhæng med etablering af multihallen. Forslag hertil er beskrevet i de efterfølgende 2 scenarier.

#### Overvejelser i forhold folkebiblioteket ved scenarie 1:

Hvad angår scenarie 1 er det den biblioteksfaglige vurdering, at med en placering i det nuværende skolebibliotek vil mange af de faste brugere og lånere ikke bruge biblioteket i dagtimerne, da der vil være meget støj og postyr fra de store elever i den gennemgående gang. Den synergieffekt, der kunne være med børnehaven og dagplejere, vil også være vanskelig af samme årsag.

Bibliotekstænkningen går fra at være et sted med hylder med bøger til også at være mødesteder, steder for uformel læring og for kulturelle aktiviteter. Her har Varde Byråd i april måned godkendt bibliotekets nye strategi, som netop peger på at udvikle disse funktioner. Med en placering i det nuværende skolebibliotek vil vi have svært ved at opfylde dette for Agerbæks vedkommende.

Ovennævnte scenarie fordrer en forøgelse af anlægsbudgettet på ca. 200.000. kr. til etablering af adgangskontrol til biblioteket, alternativt findes pengene inden for allerede afsatte anlægsbudget, med en kvalitetsmæssig forringelse af det samlede projekt.

#### **Scenarie 2:**

Scenarie 2 skaber en skole som i høj grad kommer til at knytte sig tættere til resten af byen. Folkebibliotek og skolebibliotek smelter samme i hjertet af skolen nær ved en klart defineret hovedindgang og en fleksibel og multifunktionel hal. Aulaen bliver skolens hjerte og bliver således ophøjet til et pulserende sted, hvor alt kan foregå (stort set). Det gælder i skoletiden – og det gælder naturligvis også uden for normal skematid. Et sted, hvor Agerbæks borgere kan gå på biblioteket – tage til foredrag – koncerter – dyrke idræt + banko i de 3 multianvendelige sale der bygges – (den ”nye gymnastiksal” indgår her – og får en pæn opdatering i form af bl.a. bedre akustiske forhold.).

Indretningen i scenariet medfører en ændring af indretningen af nogle af de eksisterende lokaler. Nyindretningen er gjort med størst mulige hensyntagen til bygningens eksisterende lokal størrelser og bærende konstruktioner.

I vurderingen af scenariet skal man være opmærksom på at der i løbet af de kommende 5 år må påregnes en udgift på ca. 600.000 kr. i vedligeholdelsesomkostninger. Projektet indeholder følgende:

- Multihal med hejsevæg nær eksisterende gymnastiksal og aula og tæt på og med gode forbindelser til udeanlægget (boldbaner, multibane og børnehaven).

- Eksisterende omklædningsfaciliteter totalrenoveres til moderne tidssvarende rum med læreromklædningsrum og toiletter, som kan benyttes for aktiviteter som foregår i eksisterende gymnastiksal, i ny multihal og på udendørsanlægget.
- Ankomst fra Jernbanegade over banen, ned til skolens nye hovedindgang. Cykelparkering flyttes til nær hovedindgang ved brug af frivillig arbejdskraft.
- Ny hovedindgang ved lærerværelse
- Lærerforberedelse for indskolingen og personale garderobe og toilet flyttes til fordel for en samlet indgang til skole, bibliotek og multihal.
- Folkebibliotek og skolebibliotek i lokale nær ved aula og multihal.
- Adgangskontrol og nyt inventar i det nye kombibibliotek.
- Aula, skolens samlingssted, ventefaciliteter nær multihal og adgang til bibliotek, med flytbare møbler kan brede sig ud aula med udstilling og fortællertrappe.
- Billedkunstlokale samles med Håndværk og Designlokalet (tidligere træ og metal sløjdlokale).

Ovennævnte scenarie fordrer en forøgelse af anlægsbudgettet på ca. 3,15 mio. kr.

#### Pædagogiske og biblioteksmæssige overvejelser i forhold til scenarie 2:

(bygning af multihal – etablering af fælles ny indgang, nyt skolebibliotek/folkebibliotek, nye medarbejderpladser, nyindretning af faglokaler m.m.)

Etableringen af multihal vil give Agerbæk Skole og lokalsamfundet nogle forbedrede muligheder når det handler om idrætsundervisning og idrætsudøvelse. Samtidig vil flytningen af det nuværende skolebibliotek til en mere central placering på skolen og i fælles lokale med det kommende folkebibliotek skabe nogle nye og positive rammer for, at skolen opleves som et naturligt sted at færdes når man er beboer og bruger af folkebiblioteket. Etableringen af en ny samlende indgang/adgang til skolen vil bidrage yderligere til at understøtte denne opfattelse. I scenarie 2 forbedres undervisningspersonalets mulighed for at forberede og efterbehandle undervisningen betydeligt, idet der etableres nye fælles forberedelseslokaler, der kan rumme skolens samlede undervisningspersonale. I dette scenarie nytænkes, nyetableres indretning, udformning og anvendelse af den eksisterende aula ikke. Det vil betyde at aulaen stadig ikke vil indbyde til at man opholder sig der, hverken efter besøg på bibliotek, anvendelse af multihal eller nogle af skolens andre faciliteter. Derudover er aulaen ikke indrettet på en måde der gør den anvendelig i pædagogiske og/eller undervisningsmæssige sammenhænge. Etablering og indretning af skolens nuværende aula til et tidssvarende, indbydende og pædagogisk inspirerende undervisnings- og opholdsområde der bliver skolens, folkebibliotekets og multihalens – og dermed lokalsamfundets – naturlige omdrejningspunkt, bør derfor veje tungt når der træffes beslutning om hvilket scenarie der skal implementeres.

Der vil skulle indrettes nye lokaler i ”fagfløjen”, idet nuværende faglokaler indrettes til bibliotek. Ved nyindretning af faglokaler bør der være stor fokus på fagenes ”sammenhæng” f.eks. mellem sløjd og håndarbejde (håndværk og design), mens større sammenhæng mellem øvrige fag f.eks. billedkunst og musik i tilknytning til håndværk/design vil kunne bidrage til at skabe et kreativt og inspirerende miljø.

#### **Scenarie 3:**

Dette scenarie har ud over tidligere nævnte punkter også vurderet på hele skolen, for også at reducere i bygningskvadratmeter for at minimere drift og fremtidige vedligeholdelsesudgifter.

Nedrivningen af en del af skolens bygningsmasse medfører - ud over de driftsmæssige fordele - også en reduktion af en del økonomiske tunge energi- og vedligeholdelsesarbejder, som må påregnes skal udføres inden for en relativ kort tidshorisont (2-5 år).

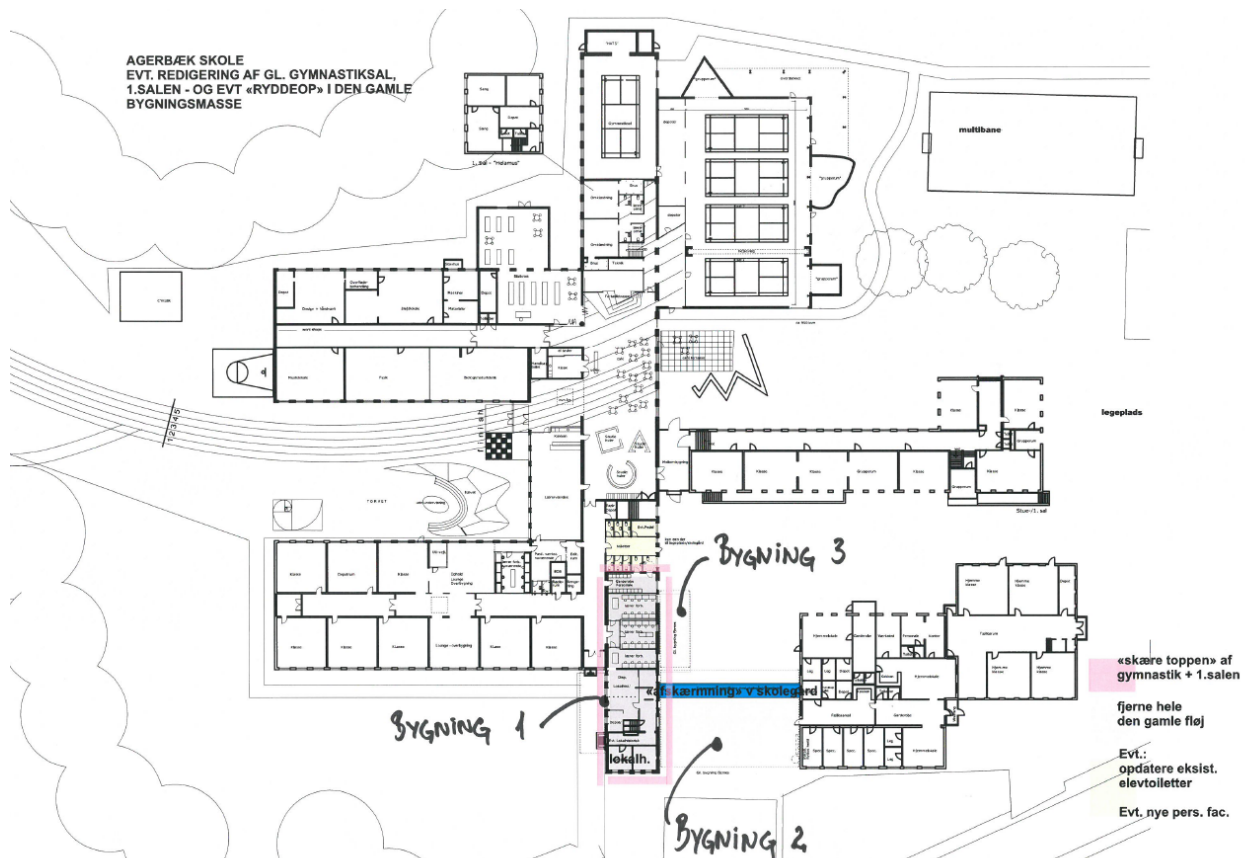
Totaløkonomisk er scenariet en styrke i forhold til skolebygningens drift- og vedligeholdelsesmæssig

standard set over lang tid. Scenariet rummer en stor fleksibilitet i forhold til skolens pædagogiske muligheder både nu og i fremtiden, også hvis skolestrukturen skulle fordre flere ansatte og børn på Agerbæk Skole.

Scenariet vil give en årlig besparelse på den indvendige og udvendige drift (vedligehold) på 65.000 kr. excl. moms. Yderligere vurderes der at være en årlig besparelse på energien på 45.000 kr. excl. moms. Besparelsen på energi er beregnet ud fra det faktiske forbrug.

- Multihal med hejsevæg nær eksisterende gymnastiksal og aula og tæt på og med gode forbindelser til udeanlægget (boldbaner, multibane og børnehave).
- Multihuset er placeret på langs ad den nye gymnastiksal. Eksisterende omklædningsfaciliteter totalrenoveres til moderne tidssvarende rum med læreromklædningsrum og toiletter, som kan benyttes for aktiviteter som foregår i eksisterende gymnastiksal, i ny multihal og på udendørsanlægget.
- Ankomst fra Jernbanegade over banen, ned til skolens nye hovedindgang. Cykelparkering flyttes til nær hovedindgang ved brug af frivillig arbejdskraft.
- Aktivt ankomstområde ved hovedindgang med mulighed for at planlægge aktiv og inspirerende udeundervisning og aktive pauser.
- Lærerforberedelse for indskolingen og personale garderobe og toilet flyttes til fordel for en samlet indgang til skole, bibliotek og multihal.
- Folkebibliotek og skolebibliotek i lokale nær ved aula og multihal.
- Adgangskontrol og nyt inventar i det nye kombibibliotek.
- Etablering af cafémiljø ved aulaen, skolens samlingssted, servering af mad fra madordningen, ventefaciliteter nær multihal og funktionelt bibliotek, der indretningsmæssigt breder sig ud aula med udstilling og fortællertrappe.
- Billedkunstlokale samles med Håndværk og Designlokalet (tidligere træ- og metalsløjdlokale).
- Akustiske forbedringer af eksisterende gymnastiksal.
- 1. sal nedrives på bygning 1 (omkostningstung i forhold til energi og vedligehold).
- Bygning 2 og 3 fjernes helt.
- Afskærmning af skolegård fra Debelvej.
- Gamle gymnastiksal ændres til lærerforberedelse (med mulighed for yderligere udvidelse, hvis behovet opstår).
- Lokalhistorisk arkiv flyttes til stueetage, for at kunne nedrive 1. sal.
- Overbygningsklasserne samles et sted i vestfløjen med gode muligheder for fleksible holddannelser og gode pausefaciliteter.
- Gennemgribende renovering af nedslidte toiletfaciliteter ved vestfløjen.
- Tagudskiftning af 70'er fløj (planlagt vedligehold i 5-6 år)

Ovennævnte scenarie fordrer en forøgelse af anlægsbudgettet på ca. 3,650 mio. kr.



### Pædagogiske og biblioteksmæssige overvejelser i forhold til scenarie 3:

Ved implementeringen af forslaget i dette scenarie vil Agerbæk Skole få nye og forbedrede pædagogiske muligheder. Den nye aula vil være det naturlige samlingspunkt for såvel skolens elever som brugere af folkebiblioteket med den lærings-synergi det kan skabe at bringe elever og borgere sammen. Den foreslåede adgangsvej/indgang til skolen er et klart signal om en åben skole, og animerer qua sin udformning til bevægelse og leg på vej til og fra skolen. Derudover kan den umiddelbart anvendes til forskellige udeaktiviteter i idrætsundervisningen. Den nye indgang til skolen hvor alle ”mødes” i den nyindrettede aula, vil blive et naturligt samlingspunkt, hvorfra man fordeler sig ud i skolens dagligdag. Aulaen kan også benyttes i undervisning - ikke mindst hvis ”studiehytterne” bliver en realitet. Her er der mulighed for såvel individuel som fælles fordybelse. Placering af skolebibliotek sammen med folkebiblioteket i direkte tilknytning til aulaen vil også give nye muligheder for fleksibel klasse- og holddannelse som følge rummets muligheder og placering op af hinanden. Det fælles bibliotek vil således anspore til nye læringsmuligheder og arbejdsformer, som kan bidrage til en varieret og spændende skoledag.

Samtidig åbnes der mulighed for at brugere af folkebiblioteket vil opleve aulaen som et naturligt og behageligt sted at opholde sig i forbindelse med borgerens biblioteksbesøg, og hvor man i tilgift får mulighed for at ”opleve” undervisning og i bedste fald indgå og bidrage til den. At borgeren kommer på skolen i skoletiden giver mulighed for, at der etableres flere kontakter mellem borgeren og skolens undervisningspersonale, som kan bidrage til undervisningen i relation til den åbne skole og inddragelse af lokalsamfundet.

Aulaen vil kunne anvendes i direkte tilknytning til den nye multisal, både i forhold til at skabe sammenhæng mellem den teoretiske og praktiske del af idrætsundervisningen, men også som et naturligt opholds- og restitutions område - både i forhold til idrætsundervisning og den frivillige idræt uden for skoletiden. Det er

et ønske, at aulaen benyttes flest mulige timer i løbet af dagen, og bliver et både læringsmæssigt og kulturelt samlingssted for skolens elever og byens borgere.

Om- og ny indretning af såvel skolens fagfløj, som overbygningsfløj giver nye pædagogiske muligheder for at skabe rammer der bidrager til øget motivation og dermed læring hos eleverne. Overbygnings eleverne vil kunne opleve at de ikke længere er ”bundet” til et bestemt lokale, men kan mødes og lære på tværs af klassetrin i et varieret og moderniseret læringsmiljø.

Endelig skal der peges på at forholdene for medarbejdere forbedres i dette scenarie med muligheder for såvel individuel som fælles forberedelse for hele lærergruppen idet man umiddelbart kan komme i kontakt med såvel fagkolleger som klasse/årgangskolleger da forberedelsen placeres i et fælles rum.

Samlet vil Agerbæk Skole ved beslutning om scenarie 3 fremstå som en moderne fremtidsorienteret skolebygning, hvor læringens og pædagogikkens behov dikterer rammerne og ikke omvendt.

Kenneth Bjerre, skoleleder - Agerbæk Skole  
Ole Holdgaard, udviklingskonsulent – skoler  
Brian Laursen, bygningskonstruktør - Center for Anlæg og Ejendomme  
9. juni 2016